



# FERÐAÞJÓNUSTA Í TÖLUM

## - Febrúar 2023

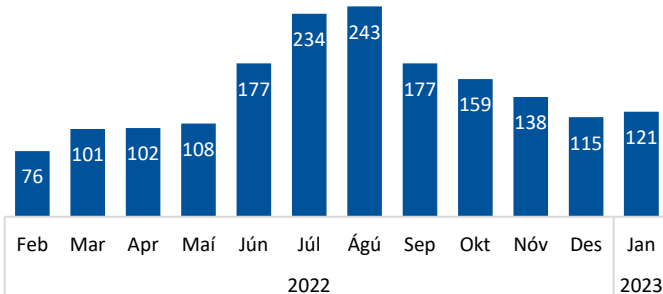
### Erlendir ferðamenn um Keflavíkurlugvöll

#### Brottfarir erlendra farþega febrúar 2022 – janúar 2023<sup>1</sup>

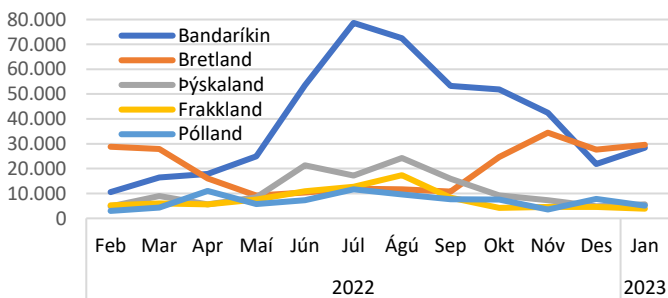
	% af brottförum	Fjöldi	Breyting síðustu 12 mán.*
<b>Heildarfjöldi</b>		<b>1.750.182</b>	<b>133,1%</b>
<i>10 stærstu þjóðernin (74% af heild)</i>			
Bandaríkin	27,0%	472.391	96,2%
Bretland	13,9%	243.398	245,3%
Þýskaland	7,6%	133.630	98,8%
Frakkland	5,2%	91.005	135,3%
Pólland	4,8%	84.556	53,4%
Ítalía	3,6%	62.160	97,4%
Danmörk	3,4%	60.369	139,1%
Spánn	3,0%	51.660	149,6%
Holland	2,9%	51.506	164,4%
Kanada	2,5%	44.506	464,4%

\*Samanburður tekur mið af tímabilinu febrúar-janúar 2021-22/2022-23.

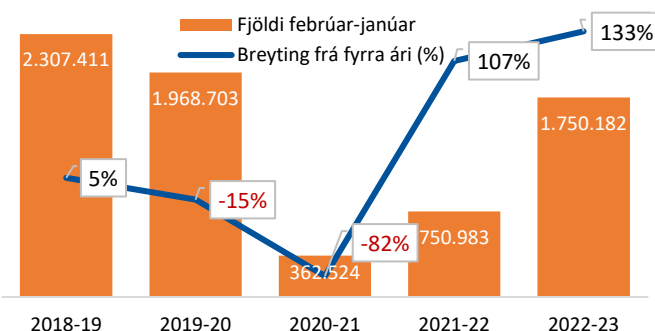
#### Brottfarir eftir mánuðum ('000)<sup>1</sup>



#### Brottfarir eftir mánuðum – Fimm stærstu þjóðernin<sup>1</sup>



#### Brottfarir erlendra farþega 2018-2023<sup>1</sup>



### Tilgangur Íslandsferðar, dvalarlengd erlendra ferðamanna

#### Megintilgangur febrúar 2022 - janúar 2023<sup>2</sup>

	% af brottförum	Fjöldi*
Frí	91,4%	1.599.666
Heimsókn til vina/ætt.	3,2%	56.006
Viðskiptatengt	2,9%	52.505
Heilsutengt, nám o.fl.	1,4%	24.503
Tímabundin vinna	0,5%	8.751
Dvöl án gistingar	0,5%	8.751

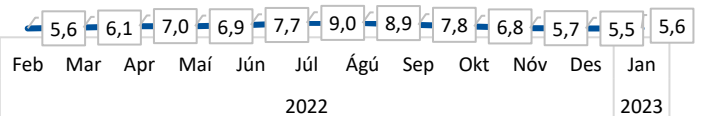
Fjöldatölur eru uppreiknaðar út frá talningum á Keflavíkurlugvelli.

#### Dvalarlengd ferðamanna febrúar 2022 - janúar 2023<sup>2</sup>

	Meðalfjöldi gistinotta	Breyting síðustu 12 mán.*
<b>Meðaldvalarlengd</b>	<b>7,3</b>	<b>-11,0%</b>
Bandaríkin	6,5	-14,5%
Bretland	5,3	-5,4%
Þýskaland	9,7	-4,0%
Frakkland	9,0	-1,1%
Pólland	8,2	13,9%
Ítalía	8,2	-8,9%
Danmörk	6,9	-10,4%
Spánn	8,5	-11,5%
Holland	8,5	-1,2%
Kanada	7,2	-14,3%

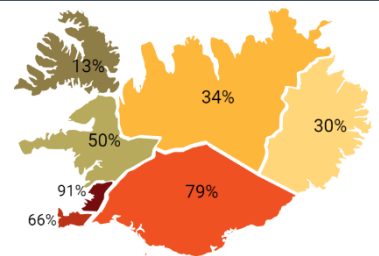
\*Samanburður tekur mið af tímabilinu febrúar-janúar 2021-22/2022-23.

#### Dvalarlengd (nætur) ferðamanna eftir mánuðum<sup>2</sup>

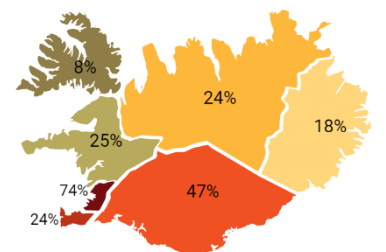


#### Hvaða landshlutar heimsóttir og í hvaða landshluta gist<sup>2</sup>

##### Hvaða landshluta heimsóttu erlendir ferðamenn árið 2022<sup>1</sup>



##### Í hvaða landshluta gistu erlendir ferðamenn árið 2022<sup>1</sup>



## Gistinætur

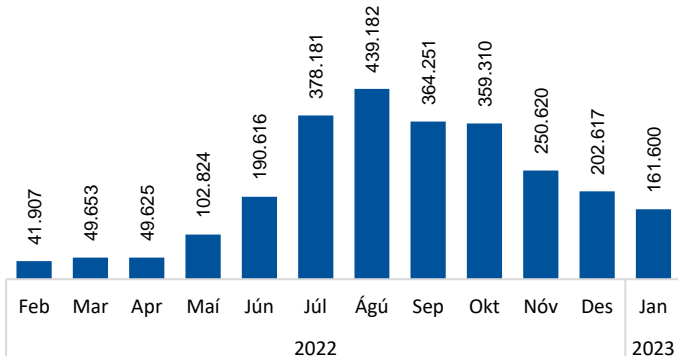
### Skráðar gistinætur febrúar 2022 – janúar 2023<sup>3</sup>

	% af gistinóttum	Fjöldi gistinóttanna	Breyting síðustu 12 mán*
<b>Gistinætur alls**</b>		<b>9.055.785</b>	<b>74,2%</b>
Hótel	53,6%	4.849.968	87,2%
Gistiheimili	14,4%	1.304.960	64,5%
Önnur gisting	32,0%	2.900.857	60,0%

\*Samanburður tekur mið af tímabilinu febrúar-janúar 2021/22 - 2022/23.

\*\*fyrir utan gistinætur sem ekki eru skráðar í gistináttagrunni Hagstofunnar.

### Skráðar gistinætur\* eftir mánuðum<sup>3</sup>



\*Gistinætur Íslendinga og erlendra ferðamanna fyrir utan gistinætur sem ekki eru skráðar í gistináttagrunni Hagstofunnar.

### Gistinætur á hótélum febrúar 2022 – janúar 2023<sup>3</sup>

	% af hótél-gistinóttum	Fjöldi gistinóttanna	Breyting síðustu 12 mán.*
<b>Hótelnætur alls**</b>		<b>4.849.968</b>	<b>87,2%</b>
Bandaríkin	25,0%	1.210.897	81,4%
Ísland	19,7%	955.627	14,8%
Bretland	14,5%	704.767	187,1%
Þýskaland	8,4%	407.269	110,1%
Frakkland	4,0%	193.497	125,3%

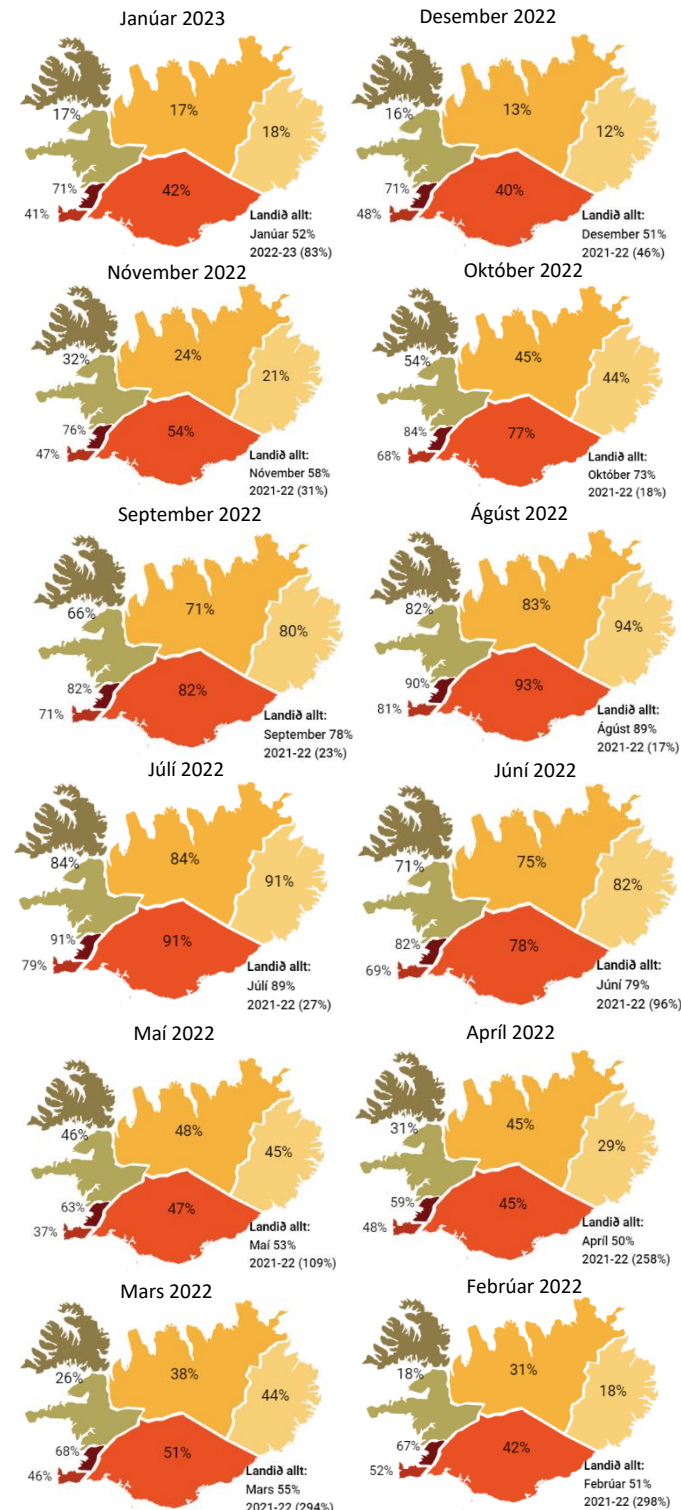
\*Samanburður tekur mið af febrúar-janúar 2021/22 - 2022/23.

\*\*Gistinætur fimm stærstu þjóðernanna voru 71,6% af hótélginóttum.

### Herbergjanýting á hótélum febrúar 2022 – janúar 2023<sup>3</sup>

	Landið allt		Höfuðborgarsvæðið	
	Nýting	Breyting frá fyrra ári	Nýting	Breyting frá fyrra ári
Feb'22	51,0%	298,4%	67,1%	515,6%
Mar'22	55,1%	293,6%	68,0%	341,6%
Apr'22	50,1%	257,9%	58,9%	287,5%
Mai'22	53,3%	109,0%	62,5%	101,6%
Jún'22	78,5%	96,3%	82,4%	83,9%
Júl'22	88,5%	27,2%	90,7%	33,8%
Ágú'22	88,6%	17,4%	90,3%	18,5%
Sep'22	78,3%	23,3%	81,8%	29,2%
Okt'22	73,1%	18,3%	84,3%	16,9%
Nóv'22	58,4%	31,2%	76,3%	31,1%
Des'22	50,8%	45,6%	70,8%	53,2%
Jan'23	52,2%	83,2%	71,0%	94,5%

## Herbergjanýting á hótélum eftir landshlutum<sup>3</sup>



## Heimildir

<sup>1</sup>Ferðamálastofa og Isavia: Brottfaratalningar á Keflavíkflugvelli 2018-2023. Um er að ræða talningu á farþegum á leið úr landi áður en komið er inn á brottfararsvæði og ber að skoða tölurnar með þeim fyrirvörum sem aðferðafræðin felur í sér. Talningarnar náðu yfir alla sem fóru í gegnum hefðbundna öryggisleit fram í september 2019. Frá og með október 2019 hefur verið byggt á úrtaksaðferð.

<sup>2</sup>Ferðamálastofa: Landamærakönnun Ferðamálastofu og Hagstofu Íslands á Keflavíkflugvelli 2019-2023. Könnunin lá niðri á tímabilinu september 2020 til maí 2021 vegna kórónaveirufaraldursins.

<sup>3</sup>Hagstofa Íslands: Gistinóttatalningar 2021-2023. Um er að ræða bráðabirgðatölur fyrir árið 2022. Með skráðum gistinóttum er átt við gistinætur hjá rekstraraðilum sem eru skráðir í gistináttagrunni Hagstofunnar.